



UNIVERSIDADE FEDERAL DO TOCANTINS  
CAMPUS DE PALMAS  
CURSO DE NUTRIÇÃO

**SALMA ALVES BARBOSA**

**SANDRA GASPAR VIEIRA**

**FORMAÇÃO DE CONSELHEIROS DA ALIMENTAÇÃO  
ESCOLAR: EFETIVAÇÃO E FORTALECIMENTO DO  
PROGRAMA NACIONAL DE ALIMENTAÇÃO ESCOLAR  
NO ESTADO DO TOCANTINS**

Palmas/TO

2022

SALMA ALVES BARBOSA

SANDRA GASPAR VIEIRA

FORMAÇÃO DE CONSELHEIROS DA ALIMENTAÇÃO ESCOLAR: EFETIVAÇÃO E  
FORTALECIMENTO DO PROGRAMA NACIONAL DE ALIMENTAÇÃO ESCOLAR  
NO ESTADO DO TOCANTINS

Trabalho apresentado ao Curso de Graduação em  
Nutrição da Universidade Federal do Tocantins  
– UFT, como requisito parcial, para obtenção do  
grau de Bacharel em Nutrição.

Orientador: Prof. Dr. Clemilson Antonio da Silva

Palmas/TO

2022

**Dados Internacionais de Catalogação na Publicação (CIP)**  
**Biblioteca da Universidade Federal do Tocantins**  
**Campus Universitário de Palmas**

---

B238f Barbosa, Salma Alves.

Formação de conselheiros da alimentação escolar: efetivação e fortalecimento do programa nacional de alimentação escolar no estado do Tocantins. / Salma Alves Barbosa; Sandra Gaspar Vieira. Palmas, 2022.  
29 f.

Monografia Graduação – Universidade Federal do Tocantins, Câmpus Universitário de Palmas – Curso de Nutrição, 2022.  
Orientador: Prof. Dr. Clemilson Antonio da Silva.

1. Conselho de alimentação escolar (CAE). 2. Capacitação. 3. Controle social,.  
Alimentação escolar. I. Vieira, Sandra Gaspar. II. Título.

**CDD 612.3**

---

**Bibliotecária: Emanuele Santos**  
**CRB-2 / 1309**

**Todos os Direitos Reservados – A reprodução total ou parcial, de qualquer forma ou por qualquer meio deste documento é autorizado desde que citada a fonte. A violação dos direitos do autor (Lei nº 9.610/98) é crime estabelecido pelo artigo 184 do código penal.**

SALMA ALVES BARBOSA

SANDRA GASPAR VIERA

FORMAÇÃO DE CONSELHEIROS DA ALIMENTAÇÃO ESCOLAR:  
EFETIVAÇÃO E FORTALECIMENTO DO PROGRAMA NACIONAL DE  
ALIMENTAÇÃO ESCOLAR NO ESTADO DO TOCANTINS

Monografia foi avaliada e apresentada ao curso de Nutrição da UFT- Universidade Federal do Tocantins, Campus Universitário de Palmas - TO, para obtenção do título de Bacharel em Nutrição e aprovada em sua forma final pelo Orientador Prof. Dr. Clemilson Antonio da Silva e pela Banca Examinadora.

Data da aprovação: 30/06/2022

Banca Examinadora:

---

Dr. Clemilson Antonio da Silva – UFT  
Orientador e presidente da banca

---

Dra. Caroline Roberta Freitas Pires  
Examinadora

---

Dra. Eloise Schott  
Examinadora

*Somos gratas a Rita Barbosa de Souza Alves (in memoriam) a mãe da autora Salma, que incansavelmente, durante toda a vida não mediu esforços para a realização do seu sonho e que não pôde vivenciar esse momento, mas que batalhou ao seu lado até o momento de sua partida. Ao Dionizio Pereira Neto/cunhado (in memoriam) que durante sua vida distribuiu sorrisos e amor por onde passava.*

***DEDICAMOS.***

## AGRADECIMENTO

A Deus, mestre, pai e amigo inseparável, conselheiro, irmão, protetor, guia, que nunca desistiu de nós mesmo quando não tínhamos mais forças, a ele dedicamos não só esse trabalho mais nossas vidas por completo.

A Nossa Senhora (Maria) por estar sempre ao nosso lado, guiando e iluminando nossos caminhos.

Aos nossos pais, fonte da nossa inspiração. Eles que são a personificação do amor e da bondade, a quem agradecemos pelo amor incondicional e pela confiança desmedida que depositam em nós a cada dia.

Aos nossos esposos e filhos, por todo amor, carinho e dedicação que tem para conosco, pela compreensão, conselhos, enfim pelo amor incondicional e por ser nossa fonte de inspiração.

Aos nossos irmãos e irmãs, pelo apoio nos momentos difíceis e por sempre acreditarem no nosso trabalho.

A nossa amiga Samara Kelly pelo apoio e carinho durante todos esses 12 anos de amizade, te agradecemos de todo o nosso coração.

Ao nosso Orientador Clemilson, pela paciência, confiança e ensinamentos ao longo dessa jornada, ao senhor toda nossa admiração e carinho pelo excelente profissional e principalmente por ser um ser humano incrível.

Ao CECANE/UFT, por todo o acolhimento para conosco e principalmente a Mayara que tivemos a honra de trabalharmos juntas durante a execução desse trabalho, o qual foi de uma imensa receptividade, paciência e contribuição conosco, a você nossa imensa admiração e gratidão.

Aos nossos amigos, que direta e indiretamente contribuíram para execução deste trabalho.

Aos demais amigos do curso que de alguma forma contribuíram conosco durante nossa trajetória.

## RESUMO

O Conselho de Alimentação Escolar – CAE é um órgão colegiado de caráter fiscalizador, permanente, deliberativo e de assessoramento, instituído no âmbito dos Estados, Distrito Federal e Municípios, dentre suas atribuições estão a implementação do Programa de Alimentação Escolar e a fiscalização e aplicação dos recursos financeiros, neste contexto, enfrenta muitos desafios, visto que na prática não são ofertados cursos para preparar os conselheiros para atuar no CAE, o que dificulta a atuação desses conselheiros. Esse trabalho trata-se de um estudo descritivo na modalidade relato de experiência que versa sobre a capacitação de Conselheiros de Alimentação Escolar, promovida pelo CECANE/UFT, objetivando fortalecer o CAE como instância de controle social do PNAE por meio da ampliação da capacitação técnica, além de fornecer subsídios e instrumentos por meio do compartilhamento dos materiais complementares e legislação para melhor conhecimento sobre a atuação no CAE. Assim, realizou-se eventos formativos no formato remoto (online) com membros dos conselhos de alimentação escolar e atores sociais do programa, com metodologia que buscou provocar nos participantes uma reflexão e análise crítica da postura como agente de controle social. Conclui-se que os objetivos foram alcançados, visto que houve expressiva participação de membros do conselho de alimentação escolar, como também de nutricionistas e gestores, contribuindo para ampliação da capacidade técnica desses atores e favorecendo o fortalecimento do CAE como instância de controle social do PNAE.

**Palavras-chave:** Conselho de alimentação escolar (CAE), Capacitação, Controle social, Alimentação escolar.

## **ABSTRACT**

The School Feeding Council - CAE is a collegiate body with a supervisory, permanent, deliberative and advisory nature, established within the scope of the States, Federal District and Municipalities, among its attributions are the implementation of the School Feeding Program and the inspection and application of the financial resources, in this context, faces many challenges, since in practice courses are not offered to prepare directors to work in the CAE, which makes the performance of these directors difficult. This work is a descriptive study in the experience report modality that deals with the training of School Feeding Counselors, promoted by CECANE/UFT, aiming to strengthen the CAE as an instance of social control of the PNAE through the expansion of technical training, in addition to providing subsidies and instruments through the sharing of complementary materials and legislation for better knowledge about the performance in the CAE. Thus, training events were held in remote format (online) with members of the school feeding councils and social actors of the program, with a methodology that sought to provoke in the participants a reflection and critical analysis of the posture as an agent of social control. It is concluded that the objectives were achieved, since there was a significant participation of members of the school food council, as well as nutritionists and managers, contributing to the expansion of the technical capacity of these actors and favoring the strengthening of the CAE as an instance of social control of the PNAE.

**Keywords:** School Feeding Council (CAE), Training, Social Control, School Feeding.



## LISTA DE QUADROS

<b>Quadro 1.</b> Apresenta o cronograma do Encontro Formativo Geral: Diálogos para fortalecimento do PNAE .....	11
<b>Quadro 2.</b> Apresenta o cronograma da Formação para membros do conselho de Alimentação Escolar – CAE .....	13
<b>Quadro 3.</b> Quantidade de participantes no Encontro Formativo CECANE/UFT: Diálogos para fortalecimento do PNAE realizado no dia 28 de setembro de 2021.....	14
<b>Quadro 4.</b> Quantidade de participantes na Formação para membros do Conselho de Alimentação Escolar (ao vivo), realizada nos dias 19 e 20 de outubro de 2021 .....	15
<b>Quadro 5.</b> Quantidade de participantes na Formação de membros do Conselho de Alimentação Escolar (gravado), realizado entre os dias 21 e 28 de outubro de 2021 .....	15
<b>Quadro 6.</b> Pré-questionário referente ao Conselho de Alimentação Escolar – CAE.....	22
<b>Quadro 7.</b> Cronograma das Atividades realizadas durante a execução do produto no período de 01/06/2021 a 29/11/2021 .....	28

## LISTA DE ABREVIATURAS E SIGLAS

AL	Alagoas
AP	Amapá
AM	Amazonas
BA	Bahia
CAE	Conselho de Alimentação Escolar
CECANE	Centro colaborador em alimentação e nutrição escolar
CE	Ceará
DHAA	Direito Humano à Alimentação Adequada
FNDE	Fundo Nacional de Desenvolvimento da Educação
GO	Goiás
MA	Maranhão
MG	Minas Gerais
MS	Mato Grosso do Sul
MT	Mato Grosso
PA	Pará
PB	Paraíba
PE	Pernambuco
PI	Piauí
PNAE	Programa Nacional de Alimentação Escolar
PR	Paraná
RJ	Rio de Janeiro
RN	Rio Grande do Norte
RO	Rondônia
RR	Roraima
RS	Rio Grande do Sul
SC	Santa Catarina
SE	Sergipe
SP	São Paulo
TO	Tocantins
UFT	Universidade Federal do Tocantins

## SUMÁRIO

<b>1 INTRODUÇÃO .....</b>	<b>9</b>
<b>2 OBJETIVOS .....</b>	<b>11</b>
<b>2.1 Geral.....</b>	<b>11</b>
<b>2.2 Específicos .....</b>	<b>11</b>
<b>3 METODOLOGIA.....</b>	<b>11</b>
<b>4 RESULTADOS .....</b>	<b>14</b>
<b>4.1 Participantes .....</b>	<b>14</b>
<b>4.2 Análise das atividade realizadas.....</b>	<b>15</b>
<b>4.3 Desafios e potencialidades no processo de realização das oficinas.....</b>	<b>16</b>
<b>5 DISCUSSÕES .....</b>	<b>16</b>
<b>5.1 Importância da formação para os membros do CAE.....</b>	<b>16</b>
<b>5.2 Impactos no processo de aprendizagem das autoras .....</b>	<b>18</b>
<b>5.3 Impactos para a comunidade .....</b>	<b>18</b>
<b>CONCLUSÃO .....</b>	<b>19</b>
<b>REFERÊNCIAS .....</b>	<b>20</b>
<b>ANEXOS.....</b>	<b>22</b>

## 1. INTRODUÇÃO

O Programa Nacional de Alimentação Escolar - PNAE é o mais antigo programa do governo brasileiro na área de alimentação escolar e de Segurança Alimentar e Nutricional - SAN, sendo considerado um dos maiores e mais abrangentes do mundo no que se refere ao atendimento universal aos escolares e de garantia do direito humano à alimentação adequada e saudável. Esta política pública, gerenciada pelo Fundo Nacional de Desenvolvimento da Educação - FNDE, atende todos os alunos matriculados na educação básica das escolas públicas, federais, filantrópicas, comunitárias e confessionais do país, segundo os princípios do Direito Humano à Alimentação Adequada - DHAA e da Segurança Alimentar e Nutricional – SAN (BRASIL, 2009; BRASIL, 2015).

O PNAE tem por objetivo contribuir para o crescimento e o desenvolvimento biopsicossocial, a aprendizagem, o rendimento escolar e a formação de hábitos saudáveis dos alunos, por meio de ações de educação alimentar e nutricional e da oferta de refeições que cubram as suas necessidades nutricionais durante o período em que permanecem na escola, de acordo com a Lei nº 11.947/2009 (BRASIL, 2019)

Para que os objetivos do PNAE sejam cumpridos, as participações de alguns atores se fazem necessárias, dentre eles estão: o Fundo Nacional de Desenvolvimento da Educação - FNDE, que cumpre com o papel de assegurar o direito à alimentação escolar por meio da transferência de recursos financeiros, em caráter complementar, aos Estados, Municípios e Distrito Federal (BRASIL, 2013); as Entidades Executoras (Eex) que são os Estados, Municípios e o Distrito Federal, responsáveis pela execução do PNAE, inclusive pela utilização e complementação dos recursos financeiros transferidos pelo FNDE; a Unidade Executora (Uex) que é a entidade privada sem fins lucrativos, representativa da comunidade escolar, responsável pelo recebimento dos recursos financeiros transferidos pela EEx em favor da escola que representa, bem como pela prestação de contas do PNAE; o Agricultor Familiar; o Nutricionista que é o responsável técnico do PNAE e coordena as ações de alimentação e nutrição no âmbito das Secretarias de educação, das Prefeituras Municipais e Escolas Federais e o Conselho de Alimentação Escolar-CAE.

O Conselho de Alimentação Escolar – CAE, é um órgão colegiado de caráter fiscalizador, permanente, deliberativo e de assessoramento, instituído no âmbito dos Estados, do Distrito Federal e dos Municípios, composto por, no mínimo, 7 (sete) membros titulares e os seus respectivos suplentes: representantes do Poder Executivo, trabalhadores da educação e discentes, entidades civis e pais de alunos (AFONSO et al., 2021).

Por meio do conselho, a sociedade pode acompanhar de perto a implementação do programa e fiscalizar a aplicação dos recursos financeiros, aumentando assim a transparência administrativa na gestão dos recursos do PNAE, além de garantir as boas práticas de higiene dos alimentos e a qualidade da alimentação ofertada aos alunos. O exercício do controle social por meio da participação da comunidade tem por finalidade garantir o acompanhamento e assessoramento da execução do programa. Ademais, o controle social exercido pelos CAEs estaduais, municipais ou distrital devem estar comprometidos com a Segurança Alimentar e Nutricional da população escolar reiterado nas diretrizes do programa, ratificando a participação da comunidade no controle social para a garantia da oferta da alimentação escolar saudável e adequada, configurando-se como ação de utilidade pública e de cidadania ao reunir representações de diversos segmentos diretamente interessados (BRASIL, 2015).

Em virtude da importância dos Conselhos de Alimentação Escolar para o PNAE e ainda com a desinformação quanto ao papel e o desenvolvimento dos trabalhos dos conselheiros faz-se necessário a ampla divulgação e a capacitação dos mesmos, motivando-os ao empoderamento quanto às suas atribuições na efetivação e eficácia do programa e a objetivação final que é uma alimentação de qualidade, equilibrada, adequada e em quantidade suficiente para suprir as necessidades nutricionais dos alunos e garantir o direito humano à alimentação adequada e segurança alimentar e nutricional durante o período letivo. (FNDE, 2015).

Neste trabalho, a escolha do tema se justificou pela importância dos Conselhos de Alimentação Escolar - CAEs para a execução do Programa Nacional de Alimentação Escolar, haja vista que sem a criação dos conselhos, os municípios ficam impedidos de receberem as verbas para o PNAE. Mas, não basta apenas que o CAE exista, é preciso que ele seja atuante, pois por meio do conselho a sociedade pode acompanhar de perto a implementação do programa e também fiscalizar a aplicação dos recursos financeiros, evitando desvios e garantindo o direito de milhões de crianças e adolescentes à alimentação escolar (BRASIL, 2015).

Nesse contexto, capacitar os conselheiros de alimentação escolar para a aplicação e fortalecimento do Programa Nacional de Alimentação Escolar – PNAE se faz necessária, pois é através deles que é feito o controle social do programa e um dos seus grandes desafios é o efetivo cumprimento de suas atribuições, por isso a capacitação de seus membros é importante para desenvolver as habilidades necessárias para o bom desenvolvimento do trabalho junto ao PNAE em seu município.

## 2.OBJETIVOS

### 2.1 Geral

Capacitar os conselheiros de alimentação escolar para a aplicação e efetivação do Programa Nacional de Alimentação Escolar – PNAE.

### 2.2 Específicos

- Mostrar o CAE como instância de controle social do PNAE;
- Identificar os desafios do controle social do PNAE;
- Explicar as atribuições do Conselho de Alimentação Escolar.

## 3.METODOLOGIA

O presente estudo trata-se de um estudo descritivo na modalidade relato de experiência que versa sobre a capacitação dos Conselheiros de Alimentação Escolar – CAE, promovida pelo Centro colaborador em alimentação e nutrição escolar - CECANE/TO.

Foi enviado aos CAEs dos municípios do Tocantins, um questionário prévio, individual, com 68 perguntas, sendo que 4 delas eram referentes a legislação e a capacitação do Programa Nacional de Alimentação Escolar - PNAE, no qual teve como objetivo avaliar primeiramente o conhecimento dos participantes relacionados às atribuições no Conselho de Alimentação Escolar. Neste sentido, apenas 141 participantes responderam o questionário. Conforme descrito no anexo I.

No dia 28 de setembro de 2021, a coordenação do CECANE/TO, promoveu o encontro Formativo Geral (Anexo II) com o intuito de convidar os Conselheiros de Alimentação Escolar e demais atores do PNAE para participar da formação voltada para os CAEs no Estado do Tocantins, esse encontro foi aberto e contou com a participação dos demais estados, que ocorreu nos dias 19 e 20 de Outubro de 2021. O quadro 1, reporta todo o conteúdo do encontro de Formação Geral.

**Quadro 1.** Cronograma do Encontro Formativo Geral: Diálogos para fortalecimento do PNAE

CRONOGRAMA			
Horário	Tema	Tempo	Responsável
08h	Acolhimento	5 min	Mayara /monitor CECANE

08h05min	Importância e Atuação do CAE no PNAE	10 min	Sandra /estagiária CECANE
08h15min	Importância e Atuação do Nutricionista no PNAE	10 min	Salma /estagiária CECANE
08h25min	Importância e atuação do CECANE/UFT	10 min	Ana Clara/estagiária CECANE
08h35min	O PNAE como estratégia de segurança alimentar e nutricional (representante do Consea)	20 min	Clemilson/coordenador do CECANE
08h55min	Estratégias de fortalecimento da agricultura familiar (nutricional).	30 min	Daniel dos Santos /Representante do CONSEA
09h25min	Estratégias de fortalecimento da Agricultura familiar	30 min	Carolina /Monitora CECANE
09h55min	Organização do CAE: Regimento Interno e Plano Ação (CAE Araguaína	30 min	Silvinia/ Presidente CAE de Araguaína
10h25min	Mesa redonda: Desafios para execução do PNAE e propostas para aprimoramento do programa nos municípios e estado	60 min	Mediador: Mayara Convidados: Ana Maria/ Pres. CAE Palmas, Silvinia / Pres. CAE de Araguaína, Daniel dos Santos (representante do CONSEA, Wallace Sousa/ nutricionista Ananás, Carolina /monitor CECANE, Clemilson/ coordenador de gestão CECANE
11h25min	Questionamentos chat	20 min	Mayara para mesa redonda
11h45min	Divulgação da formação CAE	10 min	Mayara/ monitor CECANE
11h55min	Encerramento	5 min	Mayara/ monitor CECANE

Fonte: Autores, 2022

No período 19 e 20 de outubro de 2021 aconteceu o curso de Formação para membros do Conselho de Alimentação Escolar – CAE (Anexo III). A divulgação da formação foi realizada por meios eletrônicos nos meses de setembro e outubro. Divulgou-se também ao vivo no Encontro Formativo realizado no dia 28 de setembro de 2021. Vale ressaltar que houve uma parceria com o Fundo Nacional de Desenvolvimento da Educação – FNDE, na organização dos assuntos abordados na formação, com base nos materiais disponíveis na plataforma do FNDE. Ao final, o FNDE aplicou um questionário para os participantes para avaliar a Formação promovida pelo CECANE/TO. A execução da Formação para os conselheiros foi realizada no formato online pela plataforma Even3, com transmissão pelo Youtube, com carga horária de 12 horas, de acordo com o quadro 2, com o seguinte cronograma.

**Quadro 2.** Cronograma da Formação para os Conselheiros de Alimentação Escolar

<b>CRONOGRAMA</b>
<b>1º Dia (manhã) - 19/10 das 9h às 12h</b>
<b>CAE como instância de controle social do PNAE</b>
<ul style="list-style-type: none"> <li>➤ Contextualizando o Programa de Nacional de Alimentação Escolar;</li> <li>➤ Os desafios do controle social do PNAE no panorama atual e sugestões para a superação dos problemas;</li> <li>➤ Renovação do Conselho de Alimentação Escolar, em termos de planejamento da transição para os novos conselheiros.</li> </ul>
<b>1º Dia (tarde) - 19/10 das 14h30 às 17h</b>
<b>Fortalecimento Institucional do Conselho de Alimentação Escolar</b>
<ul style="list-style-type: none"> <li>➤ Entendendo melhor o Conselho de Alimentação Escolar;</li> <li>➤ Atribuição dos Conselhos de Alimentação Escolar, segundo Lei nº 11.947/2009 e Resolução nº 06/2020-FNDE;</li> <li>➤ Ferramentas de apoio ao trabalho do Controle Social: E-PNAE / Informe CAE / podCAE.</li> </ul>
<b>2º Dia (manhã) - 20/10 das 9h às 12h</b>
<b>Atuação do Conselho de Alimentação Escolar na execução do PNAE</b>
<ul style="list-style-type: none"> <li>➤ Elementos básicos para análise da prestação de contas dos recursos do PNAE e emissão de parecer conclusivo;</li> <li>➤ Entraves e desentranços da atuação do CAE;</li> <li>➤ Caderno de Boas Práticas de Controle Social do PNAE.</li> </ul>
<b>2º Dia (tarde) - 20/10 das 14h30 às 18h</b>
<b>O PNAE: o que o CAE precisa saber para monitorar e fiscalizar</b>
<ul style="list-style-type: none"> <li>➤ Mudanças na execução do PNAE decorrentes da Resolução CD/FNDE nº 06/2020;</li> <li>➤ Retorno às atividades presenciais: acompanhamento de medidas de segurança sanitária.</li> </ul>
<b>RECURSOS UTILIZADOS:</b>
<ul style="list-style-type: none"> <li>➤ Slides;</li> <li>➤ Mesa redonda;</li> <li>➤ Materiais de apoio:</li> <li>➤ Cartilhas para Conselheiros do Programa Nacional de Alimentação Escolar – PNAE – 1 ed. Brasília: TCU, 2017.</li> <li>➤ Cardeno de Legislação de 2021 - Programa Nacional de Alimentação Escolar – PNAE</li> <li>➤ Cartilha - Orgânicos na Alimentação Escolar / A Agricultura familiar Alimentando o Saber;</li> <li>➤ Cardeno de Legislação do PNAE – 2021:</li> <li>➤ Resolução nº 02, de 09 de abril de 2020;</li> <li>➤ Resolução nº 06, de 08 de maio de 2020;</li> </ul>



- Resolução nº 20, de 02 de dezembro de 2020.
- Programa Nacional de Alimentação Escolar - Cartilha II da agricultura familiar;
- Manual para Aplicação dos Testes de Aceitabilidade 2a edição revisada e atualizada Brasília – DF, 2017.
- Orientação para execução do PNAE durante a pandemia de coronavírus (COVID-19) 1 ed. 2020.

Fonte: Autores, 2022

O Encontro da Formação, ficou disponibilizado na plataforma Even3 (Anexo III) do dia 21 a 28 de outubro de 2021 no formato gravado para os inscritos que não puderam participar no momento síncrono. Foi utilizada a exposição dialogada com intuito de promover a atualização dos atores do PNAE quanto aos normativos do FNDE, especialmente em relação às legislações que orientam a execução do programa, foram apresentadas as ferramentas de apoio ao trabalho do CAE desenvolvidas pelo FNDE, foram divulgadas as boas práticas de experiências exitosas de controle social no âmbito do Programa Nacional de Alimentação Escolar - PNAE e mobilizada a comunidade para a renovação do CAE.

No anexo IV, segue o cronograma das atividades durante a execução de produto no período de 01 de junho de 2021 até o 29 de novembro de 2021.

## 4.RESULTADOS

### 4.1 Participantes

O Encontro Formativo CECANE/TO, com a temática: Diálogos para fortalecimento do PNAE, realizado no dia 28 de setembro de 2021, obteve a participação 403 (quatrocentos e três) inscritos, sendo de quinze (15) estados: AL, CE, GO, MA, MG, PA, PB, PE, PI, RJ, RN, RO, SC, SP e TO e, dentre esses foram 130 (cento e trinta) municípios no total. De acordo com o quadro 3, expõe a quantidade de participantes.

**Quadro 3.** Quantidade de participantes no Encontro Formativo CECANE/TO: diálogos para fortalecimento do PNAE realizado no dia 28 de setembro de 2021.

Participantes	Quantidade Geral	Quantidade Estado do Tocantins
Membros do conselho de alimentação escolar	137	134
Nutricionistas	126	92

Gestores	34	33
Agricultores	8	8
Outras categorias	102	93

Fonte: Autores ,2022

Na Formação para membros do Conselho de Alimentação Escolar (ao vivo), realizada nos dias 19 e 20 de outubro de 2021, contou com participação de 632 (seiscentos e trinta e dois) inscritos de 22 (vinte e dois) estados, sendo eles: AL, AP, BA, CE, GO, MA, MG, MS, PA, PB, PE, PI, PR, RJ, RN, RR, RO, RS, SC, SE, SP e TO e, entre eles, 196 (cento e noventa e seis) municípios e 113 (cento e treze) foram municípios do Tocantins, conforme mostrado no quadro 4 mostra a quantidade de participantes.

**Quadro 4.** Quantidade de participantes na Formação para membros do Conselho de Alimentação Escolar (ao vivo), realizada nos dias 19 e 20 de outubro de 2021.

Participantes	Quantidade Geral	Quantidade do Estado do Tocantins
Membros do conselho de alimentação escolar	493	365
Outras categorias	140	93

Fonte: Autores ,2022.

Para a Formação dos membros do Conselho de Alimentação Escolar (gravado), realizada entre os dias 21 e 28 de outubro de 2021, contou com participação de 7 (sete) estados, sendo eles: AM, MT, PA, RN, RS, SC, e TO, sendo 18 (dezoito) municípios em que onze (11) municípios são do Tocantins, segundo o quadro 5 mostra a quantidade de participantes.

**Quadro 5.** Quantidade de participantes na Formação de membros do Conselho da Alimentação Escolar (gravado), realizado entre os dias 21 e 28 de outubro de 2021.

Participação	Quantidade Geral	Quantidade do Estado do Tocantins
Membros do conselho de alimentação escolar	22	15
Categoria outro	7	04

Fonte: Autores, 2022.

#### 4.2 Análise das atividades realizadas

Na visão das autoras, as estratégias adotadas durante as atividades mencionadas nesse relato foram alcançadas, visto que durante o evento tiveram diversas perguntas, elogios e

trocas de saberes divididos pelo chat.

Percebemos que, após a realização da capacitação, os conselheiros relataram sentir-se mais confiantes e encorajados a prestar a assistência adequada ao PNAE dos seus municípios, bem como compartilhar os aprendizados com outras pessoas que não puderam participar do evento, mostrando com isso a importância de se investir em mais cursos de capacitação para melhor efetivação e eficácia do Programa Nacional de Alimentação Escolar – PNAE.

#### **4.3 Desafios e potencialidades no processo de realização das oficinas**

Conforme a execução, obteve-se expressiva participação do público alvo, e mesmo com um quantitativo significativo de participantes, obtivemos, inicialmente, alguns desafios em relação aos convites para a formação enviados por e-mail devido ao baixo retorno com os contatos dos CAEs alcançados até o início da etapa de estruturação do curso.

Nesse contexto, foi necessário entrar em contato por meio do whats app e até mesmo realizar ligações telefônicas, como forma estratégica de atender todo o público esperado na formação. Mesmo assim, não obtivemos retorno de alguns participantes, no qual percebemos que alguns conselheiros não estavam mais ativos, e logo, não atualizaram sua situação no Espelho do CAE disponível no portal do FNDE. Notamos dificuldade de retorno pelos conselheiros de alimentação escolar referente ao questionário disponibilizado através da plataforma (<https://www.jotform.com/>) para levantamento de dados do CAE.

Devido o momento pandêmico no qual estávamos vivenciando houve um entrave na impossibilidade de realizar atividades mais interativas com os participantes, bem como toda limitação de uma formação online.

Vale ressaltar, mesmo com toda dificuldade obtivemos número expressivo de inscrições e um bom retorno nos dias da formação, com conselheiros bem participativos, no qual favoreceu a proposta de incentivar o envolvimento, postura crítica e reflexão sobre as atividades desenvolvidas, visando aprimorar suas práticas de forma contextualizada para o enfrentamento das situações inerentes à sua função.

## **5.DISSCUSSÕES**

### **5.1 Importância da formação para os membros do CAE**

A formação foi de extrema importância para melhorar a qualidade do serviço prestado pelos conselheiros, visto que a atividade é árdua e as questões de organização interna do conselho refletem fortemente em sua atuação. Assim, percebemos a necessidade de uma constante capacitação, visto que com a aplicação do questionário entre os meses de junho a outubro, onde perguntados se tinham recebido algum treinamento/capacitação ao entrar no CAE, 57% (cinquenta e sete por cento) das respostas foram negativas, evidenciando a carência de capacitação e formação desses conselheiros. Segundo Souza, et al., (2019) em uma pesquisa realizada em dois Estados (Minas Gérias e Espírito Santo) revelou que 76,9% dos conselheiros nunca participaram de cursos de capacitação para atuar como parte do CAE, onde esses programas de formação merecem destaque para os atuais e futuros conselheiros. Outra pesquisa realizada no Estado do Pará, sobre a atuação dos conselheiros de alimentação escolar constatou que as principais dificuldades enfrentadas por eles na efetivação das atividades referentes ao PNAE e no exercício de suas atribuições foram à falta de recursos financeiros, falta de capacitação e treinamentos adequados (CASTRO; DIAS, 2019). Nessa perspectiva, Castro, et al., (2020), corrobora que a não qualificação desses conselheiros se torna um dos maiores desafios enfrentados para o sucesso da atuação do CAE.

Outro ponto que reforça ainda mais essa carência é o fato de que 52% (cinquenta e dois por cento) dos entrevistados pelo questionário não tem conhecimento das leis que regulamenta o PNAE, isto é preocupante e frisa a importância da educação continuada. Desse modo Carvalho et al., (2021) afirma que a falta de preparação e conhecimento da legislação sobre o PNAE é um dos desafios mais difíceis de serem contornados, uma vez que na prática não são ofertados cursos voltados para a preparação dos conselheiros para atuar no CAE.

Outro entrave observado na aplicação do questionário no qual demonstra as fragilidades enfrentadas no controle social do PNAE, como por exemplo, foi o desconhecimento do recurso financeiro repassado pelo FNDE aos municípios para a execução do programa, no qual 57% (cinquenta e sete por cento) dos conselheiros afirmaram não saber o valor repassado anualmente, o que pode indicar dificuldades de interagir com a plataforma, que é mais que apenas um instrumento para prestação de contas e parecer, mas também um apoio para a realização do controle social.

Refletindo sobre eficácia desta capacitação, tivemos grande sucesso já que houve grande adesão, participação, colaboração e interesse do público alvo. Com isso, pudemos observar que os trabalhos trouxeram bons resultados, visto que os participantes relataram sair motivados a desenvolverem seu papel com mais empenho e responsabilidade nos mais diversos CAEs do Tocantins e de outros Estados, visto que, essa formação contou com a participação para além

da regional do CECANE/TO. Além de entenderem que o CECANE - Centro colaborador em alimentação e nutrição escolar é um grande parceiro nesse processo de trabalho, no qual houve uma melhor interação entre ambos, assegurando assim uma assistência adequada e com a qualidade necessária ao PNAE.

Nesse sentido, os encontros buscaram provocar nos participantes uma reflexão e análise crítica da postura como agente de controle social do programa de alimentação escolar. De forma que os conteúdos abordados nos encontros visaram contribuir para ampliar os conhecimentos e as habilidades básicas dos conselheiros para o acompanhamento e a fiscalização da execução do PNAE.

## **5.2 Impactos no processo de aprendizagem das autoras**

O desenvolvimento deste trabalho permitiu constatar a importância da capacitação para uma melhor efetivação do CAE, bem como seus principais desafios no processo de desenvolvimento das suas atribuições no PNAE e a falta de qualificação dos conselheiros perante as atividades desenvolvidas no programa ainda é um entrave que necessita ser superado.

É necessário que os conselheiros estejam sempre em processo de reciclagem e aperfeiçoamento contínuo com o objetivo de aprimorar a atuação no CAE para uma melhor compreensão e conhecimento de suas atribuições e competências.

Enquanto acadêmicas de Nutrição, a participação na execução do produto, possibilitou o aperfeiçoamento e entendimento sobre o funcionamento do Programa Nacional de Alimentação Escolar, conhecimento sobre a lei que rege o programa, as atribuições do Conselho de Alimentação Escolar, a importância da agricultura familiar e principalmente o papel do nutricionista da execução do PNAE.

## **5.3 Impactos para a Comunidade**

O Programa Nacional de Alimentação Escolar (PNAE) tem como objetivo “contribuir para o crescimento e o desenvolvimento biopsicossocial, a aprendizagem, o rendimento escolar e a formação de hábitos alimentares saudáveis dos alunos, por meio de ações de educação alimentar e nutricional e da oferta de refeições que cubram as suas necessidades nutricionais durante o período letivo” (FNDE, 2009). Assim, entendemos que a educação continuada dos conselheiros proporciona um maior entusiasmo aos mesmos de forma que impacta

positivamente na sua função e melhora consideravelmente o serviço prestado ao CAE de forma a saber lidar com os desafios futuros, bem como atender aos objetivos do PNAE.

O PNAE cumpre um importante papel para a garantia do Direito Humano a Alimentação Adequada - DHAA dos estudantes matriculados na rede pública de ensino de todo o país, que representam 80% de toda a educação básica (AMORIM et al., 2020). Em vista disso, destaca-se a importância do programa no combate a Insegurança Alimentar - IA, onde milhares de crianças que vive em situação de vulnerabilidade, muitas vezes realizam apenas suas refeições na escola. Portanto, incentivar e motivar os conselheiros no seu desenvolvimento no CAE é além de tudo salvar vidas.

A execução do produto permitiu ampliar a capacitação técnica dos conselheiros de alimentação escolar, através da explanação das normativas que norteiam o programa, das competências e atribuições do CAE e pela troca de experiências exitosas de CAEs e outros atores do PNAE. Conseguiu-se oferecer subsídios e instrumentos aos conselheiros por meio do compartilhamento dos materiais complementares disponibilizados na plataforma even3 e encaminhados via e-mail aos participantes, assim como na apresentação das ferramentas de apoio ao controle social trabalhadas na formação.

## **6. CONCLUSÃO**

Avaliamos o plano de trabalho de forma integral, considera-se que os objetivos foram alcançados. Mesmo que inicialmente houve um baixo retorno do público alvo referente aos convites encaminhados por meio das mídias sociais e também pelo momento pandêmico.

Vale ressaltar, que houve participação expressiva de membros do conselho de alimentação escolar, nutricionistas e gestores no período do Encontro formativo e na Formação para membros do CAE. Conseguiu-se instrumentalizar e oferecer subsídio aos conselheiros(as) por meio do compartilhamento dos materiais disponibilizados na plataforma Even3 e no site do FNDE. As informações visaram, mesmo que minimamente, ampliar uma visão crítica frente às ações desenvolvidas pelos conselheiros do CAE em relação ao programa de alimentação escolar, assim como proporcionaram o fortalecimento do CAE como instância de controle social do PNAE.

## 7.REFERÊNCIAS

Afonso, J. C.; De Sousa S. L.; Fialho, C. J.; Casali, J. M.; Jacobsen, L. P. Avaliação da execução do programa nacional de alimentação escolar em municípios do Tocantins. Extensio: **Revista Eletrônica de Extensão**, v. 18, nº 38, p. 29-43, 2021.

Amorin, A. L. B.; Ribeiro Junior, J. R. S.; Bandoni, D. H.; Programa Nacional de Alimentação Escolar: estratégias para enfrentar a insegurança alimentar durante e após a COVID-19. ARTIGO. **Revista de Administração Pública** v. 54, p. 1134-1145, 2020. <https://doi.org/10.1590/0034-761220200349>

BRASIL. Fundo Nacional de Desenvolvimento da Educação. Ministério da Educação. Programa Nacional de Alimentação Escolar -PNAE. **Caderno de Legislações 2019**. Atualizado em 09 de abril de 2022.

BRASIL. Fundo Nacional de Desenvolvimento da Educação – FNDE. Ministério da Educação. **Cartilha Nacional de Alimentação Escolar**. Brasília, DF 2015 2ª edição. Disponível em: file:///C:/Users/User/Downloads/pnae\_cartilha\_2015.pdf. Acesso em: 10 de Setembro de 2021.

BRASIL. Fundo Nacional de Desenvolvimento da Educação. **Resolução CD/FNDE nº 26/2013**. Dispõe sobre o atendimento da alimentação escolar aos alunos da educação básica no âmbito do Programa Nacional de Alimentação Escolar –PNAE. Brasília, 2013.

BRASIL. **Lei nº 11.947, de 16 de junho de 2009**. Dispõe sobre o atendimento da alimentação escolar e do Programa Dinheiro Direto na Escola aos alunos da educação básica. Diário Oficial da União 17 jun. 2009. Acesso: » [http://www.planalto.gov.br/ccivil\\_03/ Ato2007-2010/2009/Lei/L11947.htm](http://www.planalto.gov.br/ccivil_03/ Ato2007-2010/2009/Lei/L11947.htm).

Carvalho, G. C. G.; Almeida, M. I. B.; Oliveira, G. A. L.; Vendrametto. Conselho de alimentação escolar (CAE): os desafios enfrentados pelos conselheiros. **Research, Society and Development**, v. 10, n. 3, 2021 DOI: <http://dx.doi.org/10.33448/rsd-v10i3.13405>.

Castro, Hudson A. S.; Dias, Lidiane Nazaré Silva. Atuação dos conselhos de alimentação escolar no estado do Pará. X Colóquio Organizações, Desenvolvimento e Sustentabilidade – CODS, Belém, Pará, 2019. <http://revistas.unama.br/index.php/coloquio/article/view/1725>

Castro, H. A. S., Silva, E. J.; Dias, L. N. S.; Schimith, C. D. Desafios à atuação dos conselhos de alimentação escolar. *Amazon, Organizations and Sustainability*. v. 9, n. 2, p. 32-44, 2020. <http://revistas.unama.br/index.php/coloquio/article/view/1725/pdf>.

FUNDAÇÃO UNIVERSIDADE FEDERAL DO TOCANTINS. **Sistema de Bibliotecas**. Manual de normalização para elaboração de trabalhos acadêmicos- científicos da Universidade Federal do Tocantins/UFT, Sisbib. Palmas/TO: UFT, 2017,101f.

MINISTÉRIO DA EDUCAÇÃO. Fundo Nacional de Desenvolvimento da Educação.

**Histórico do PNAE.** Disponível em:

<https://www.fnde.gov.br/index.php/programas/pnae/pnae-sobre-o-programa/pnae-historico>.

Acesso em: 09 out. 2021.

Souza, P. C.; Cassiano, A. C. Controle social, participação popular e seus desafios no programa nacional de alimentação escolar (PNAE): uma análise dos conselhos de alimentação escolar (CAE) de dois municípios sergipanos. *Alamedas*, v. 5 n° 2, 2018.

<https://doi.org/10.48075/ra.v5i2.171>



## ANEXOS

## ANEXO 1

**Quadro 6** – Pré-questionário referente ao Conselho de Alimentação Escolar – CAE.

Nome:	Sexo: F ( ) M ( )
Email:	Telefone:
Qual o seu grau de escolaridade?	Idade:
Profissão:	
Possui vínculo empregatício no município?	Opções: Sim ( ) Não ( )
Qual o seu vínculo empregatício no município?	Concursado ( ) Contratado ( )
Participa (ou) de outros conselhos?	Sim / Não
De quais conselhos?	Titular ( ) Suplente ( )
Membros:	
Segmento que representa no CAE:	
Trabalhadores da educação e discentes / Pais de alunos / Sociedade civil / Poder executivo	
Qual o seu tempo em exercício no CAE?	
Participou de outros mandatos do CAE?	Opções: Sim ( ) Não ( )
De quantos mandatos?	
Por que entrou nesse conselho?	
Sua indicação para o CAE se deu através de:	
Você conhece todos os membros titulares e suplentes do CAE?	Opções: Sim ( ) Não ( )
Quais as atribuições que você exerce como conselheiro de alimentação escolar?	
O CAE possui regime de cooperação com o Conselho de Segurança Alimenta e Nutricional?	Sim / Não sei informar / Não
O CAE possui regime de cooperação com o Conselho Escolar?	Sim / Não sei informar / Não
O CAE possui regime interno?	Sim / Não sei informar / Não
Você já leu o regime interno?	Opções: Sim ( ) Não ( )
O CAE segue as normas do regime interno?	Sim / Não sei informar / Não
O CAE possui ata para registro das reuniões?	Opções: Sim / Não sei informar
Todas as reuniões realizadas pelo CAE São registradas em ata?	Opções: Sim / Não sei informar
Assinale os recursos que são disponibilizados pela prefeitura ao CAE:	
Opções: Internet / Sala para reuniões / Computador / Suporte para deslocamento dentro do município para visitar as escolas / Material de escritório (folhas, canetas, bloco de anotação).	
Houve troca ou desligamento de algum membro durante o decorrer deste mandato?	Opções: Sim / Não sei informar / Não

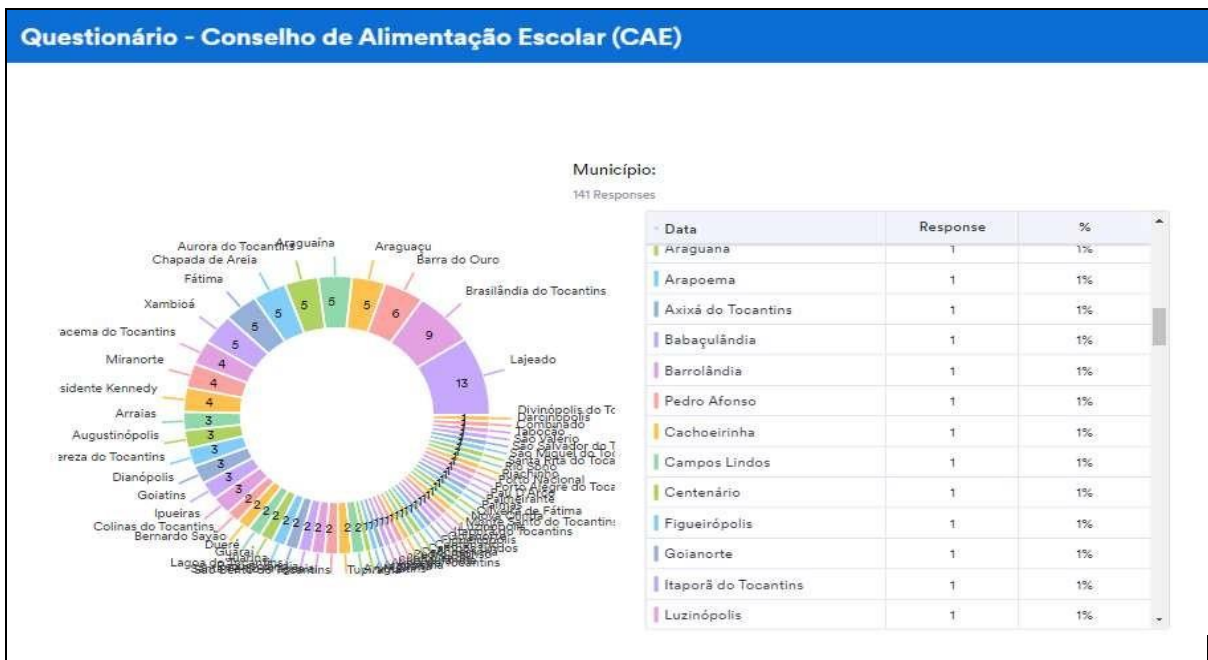
Qual o motivo?	
Você recebeu algum treinamento/ capacitação ao entrar no CAE?	Opções: Sim ( ) Não ( )
O gestor (secretário de educação) dá apoio ao trabalho do CAE?	Opções: Sim / Em parte / Não
Falta Apoio em:	
Como você considera sua atuação no conselho?	Atuante / Mediana / Muito atuante / Pouco atuante
Você tem conhecimento das leis que regulamenta o Programa de Alimentação Escolar?	Opções: Sim ( ) Não ( )
Cita as Leis que você tem conhecimento?	
Você reuniu um conselho para fazer o parecer da prestação de contas do ano de 2020?	Opções: Sim ( ) Não ( )
Quantos membros participaram?	Opções: 1 -4 / 5 - 8 / 9 - 12 / mais de 12
Quem realizou o parecer da prestação de contas do município? Opções: Nutricionista / Membros do CAE / Secretario(a) da Educação / Representante pelo setor/ financeiro do município / Não sei informar / Prefeito(a) / Chefe de setor da contabilidade / Coordenadora da Alimentação Escolar / Foi Online.	
O resultado da última prestação de contas do município foi: Opções: Aprovada / Não sei informar / Aprovadas com ressalvas / Aprovada parcialmente	
Você sabe quais documentos necessários para a realização do parecer da prestação de contas?	Opções: Sim ( ) Não ( )
O CAE acompanhou os processos de compra para a alimentação escolar (licitação e chamada pública) durante a pandemia (2020)?	Opções: Sim ( ) Não sei informar ( ) Não ( )
O CAE acompanhou a distribuição dos kits de alimentação escolar durante a pandemia (2020)? Opções: Sim / Não sei informar / O município não realizou distribuição dos kits de alimentação escolar / Não	
O CAE acompanhou os processos de compra para a alimentação escolar (licitação e chamada pública) durante a pandemia (2021)?	Opções: Sim ( ) Não sei informar ( ) Não ( )
O CAE acompanhou a distribuição dos kits de alimentação escolar durante a pandemia (janeiro a junho de 2021)? Opções: Sim / Não sei informar / O município não realizou distribuição dos kits de alimentação escolar / Não	
O CAE solicitou a prefeitura notas fiscais de compras de alimentação para verificação de como o recurso foi utilizado durante a pandemia (janeiro a junho 2021)? Opções: Sim ( ) Não sei informar ( ) Não ( )	
Você sabe quanto o Governo Federal repassa anualmente para o município para o Programa de Alimentação Escolar? Opções: Sim ( ) Não ( )	
Aproximadamente quanto;	

<p>Você sabe quanto a prefeitura complementa a verba do Governo Federal para o Programa de Alimentação Escolar?</p> <p>Opções: Sim ( ) Não ( )</p>
<p>O município está utilizando pelo menos 30% do recurso federal enviado ao município para compra de alimentos da Agricultura Familiar?</p> <p>Opções: Sim ( ) Não sei informar ( ) Não ( )</p>
<p>O recurso federal repassado ao município para o Programa de Alimentação Escolar é exclusivo para compra de gêneros alimentícios?</p> <p>Opções: Sim ( ) Não sei informar ( ) Não ( )</p>
<p>As unidades escolares (zona urbana e rural) realizaram a entrega de kits de alimentação escolar durante a pandemia (2020)?</p> <p>Opções: Sim ( ) Não sei informar ( ) Não ( )</p>
<p>As unidades escolares (zona urbana e rural) realizaram a entrega de kits de alimentação escolar durante a pandemia (janeiro a junho de 2021)?</p> <p>Opções: Sim ( ) Não sei informar ( ) Não ( )</p>
<p>O CAE realizou visitas as unidades escolares durante a pandemia (2020)?</p> <p>Opções: Sim ( ) Não sei informar ( ) Não ( )</p>
<p>O CAE realizou visitas as unidades escolares durante a pandemia (janeiro a junho de 2021)?</p> <p>Opções: Sim ( ) Não sei informar ( ) Não ( )</p>
<p>Qual a periodicidade definida de visitas as unidades escolares realizadas pelo CAE?</p>
<p>Quantas visitas você fez às escolas no último ano?</p> <p>Opções: 1 - 2 / 3 -4 / Mais de 4 / Não foram realizadas visitas</p>
<p>Como você considera a condição (conservação das paredes, pisos, equipamentos, etc) das cozinhas escolares de zona urbana?</p> <p>Opções: Adequada ( ) Inadequada ( ) Não conheço ( ) Não sei avaliar ( ).</p>
<p>Como você considera a condição (conservação das paredes, pisos, equipamentos, etc) das cozinhas escolares de zona rural?</p> <p>Opções: Adequada ( ) Inadequada ( ) Não conheço ( ) Não sei avaliar ( ).</p>
<p>Você conhece o Centro Colaborador em Alimentação e Nutrição Escolar – CECANE?</p>
<p>Você conhece o Centro Colaborador em Alimentação e Nutrição Escolar – CECANE?64) Você já participou de alguma atividade promovida pelo CECANE TO?</p> <p>Opções: Sim ( ) Não ( ).</p>
<p>Quais temas você gostaria que fosse abordados na formação?</p>
<p>O que você espera do CAE, do FNDE, do CECANE e do Nutricionista?</p>

Fonte: CECANE/UTF, 2021.

O Pré-questionário do Conselho de Alimentação Escolar – CAE, obteve 141 respostas dos municípios subsequentes: Lajeado, Brasilândia do TO, Bar do Ouro, Araguaçu, Araguaína,

Aurora do TO, Chapada de Areia, Fátima, Xambioá, Miracema, Miranorte, Presidente Kennedy, Arraias, Augustinópolis, Santa Tereza, Dianópolis, Goiatins, Ipueiras, Colinas, Bernardo Saião, Doeré, Guaraí, Juarina, Lagoa do TO, Recursolândia, Santa Fé do Araguaia, São Bento do TO, Tupirama, Araguatins, Araguaã, Arapoema, Axixá, Babaçulândia, Barrolândia, Pedro Afonso, Cachoeirinha, Campos lindos, Centenário, Figueiropolis, Goianorte, Itaporã, Luzinópolis, Monte Santo do TO, Nova Olinda, Oliveira de Fátima, Palmas, Palmeirante, Pau D' Arco, Porto Alegre do TO, Porto Nacional, Riachinho, Rio Sono, Santa Rita, São Miguel, São Salvador, São Valério, Tabocão, Combinado, Darcinópolis, Divinópolis.



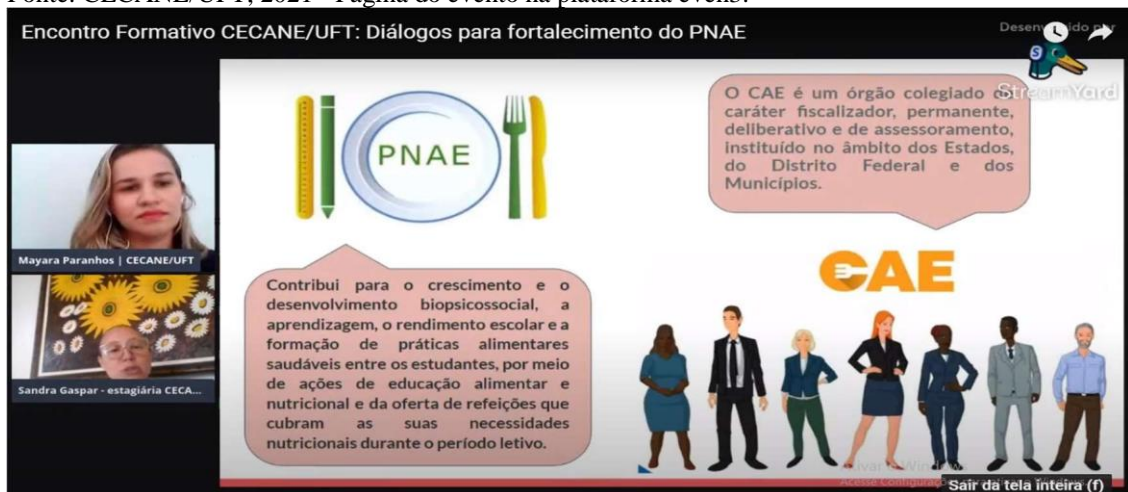
Fonte: CECANE/UTF, 2021.

## ANEXO II

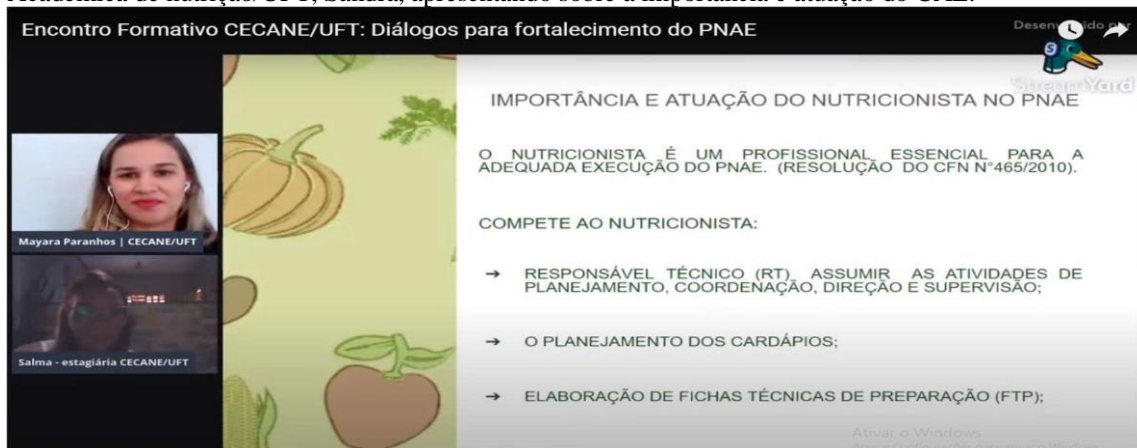
Figura 1- Evidências do evento Encontro Formativo CECANE/UFT: diálogos para fortalecimento do PNAE



Fonte: CECANE/UFT, 2021 - Página do evento na plataforma even3.



Acadêmica de nutrição/UFT, Sandra, apresentando sobre a importância e atuação do CAE.



Acadêmica de nutrição/UFT, Salma, apresentando sobre a importância e atuação do nutricionista.

## ANEXO III

Figura 2 - Divulgação da Formação para conselheiros de alimentação escolar no evento Encontro Formativo CECANE/UFT: diálogos para fortalecimento do PNAE



Fonte: CECANE/UFT, 2021.

Página do evento Formação para Conselheiros da Alimentação Escolar (ao vivo) na plataforma even3.



Página do evento Formação para Conselheiros da Alimentação Escolar (gravado) na plataforma even3.



## ANEXO IV

**Quadro 7** - Cronograma das Atividades realizadas durante a execução do produto no período de 01/06/2021 a 29/11/2021.

Atividades	Mês					
	Jun	Jul	Ago	Set	Out	Nov
Elaboração dos conteúdos dos encontros de formação	x	x	x	x	x	
Elaboração dos materiais didáticos			x	x	x	
Seleção dos municípios participantes		x				
Divulgação das formações				x	x	
Inscrição dos municípios participantes				x	x	
Realização do Encontro Formativo CECANE/UFT: diálogos para fortalecimento do PNAE				x		
Realização da Formação para membros do Conselho de Alimentação Escolar transmissão (ao vivo);					x	
Realização da Formação para membros do Conselho de Alimentação Escolar (gravado).					x	
Análise das avaliações Obs.: <b>Aguardando retorno do FNDE referente a avaliação do encontro.</b>						
Elaboração e análise do questionário de levantamento de dados do CAE; realização do “Encontro Formativo: diálogos para fortalecimento do PNAE” e Formação para membros do CAE, após a conclusão das atividades proposta no plano de trabalho.					x	x

Fonte: Autores, 2021.